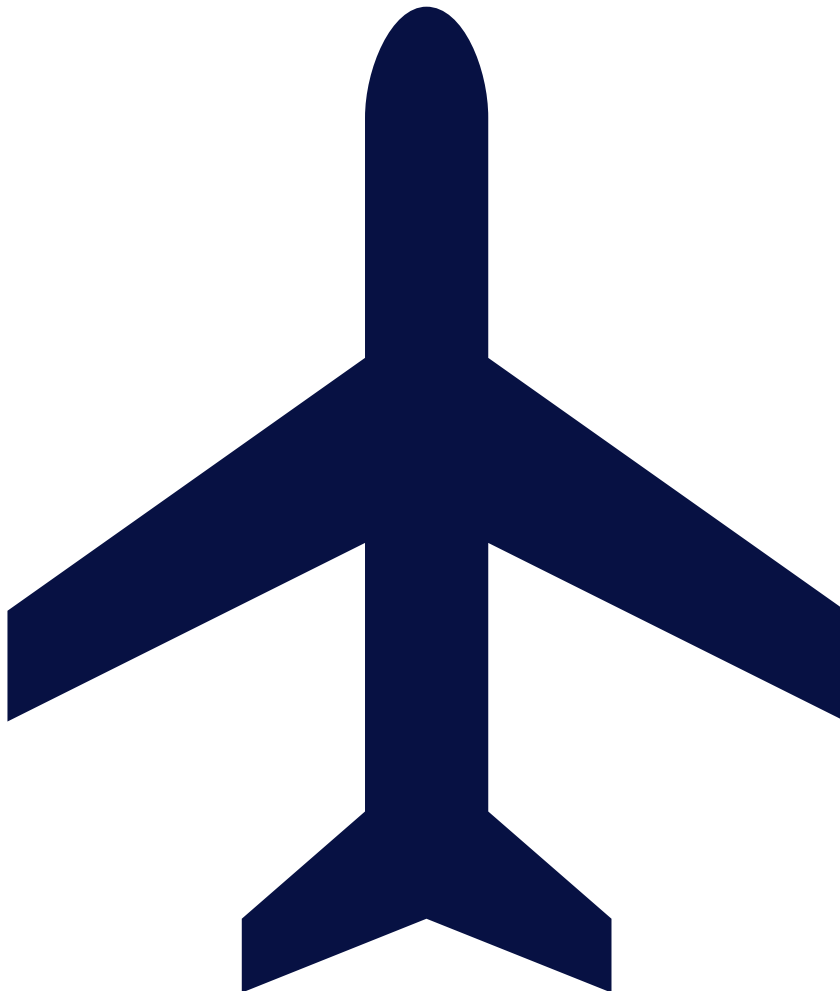


# Taxi- og Bugserreglement Roskilde Lufthavn

Lokale bestemmelser  
Appendiks 1



# Indhold

## Contents

INDHOLD	2
FORORD	5
GENERELLE REGLER	6
BUGSERING GENERELT	7
TAXIRUTER GENERELT	8
HANGAROMRÅDE - ICAO KODE A FLY	9
HANGAROMRÅDE - ICAO KODE B FLY	10
ICAO KODE B FLY, MEN IKKE CRJ700 OG GST III	11
ICAO KODE C FLY, SAMT CRJ700 OG GST III, MEN IKKE A320/-NEO, B717, B737-900/-MAX9 OG CRJ900/1000	12
B717, B737-900/-MAX9 OG CRJ900/1000	13
A320/-NEO	14
KONTAKT	15

## FORKORTELSER OG ORDFORKLARING

ICAO	Internation Civil Aviation Organisation
EASA	European Union Aviation Safety Agency
EKRK	ICAO kode for Roskilde Lufthavn
CPH	Københavns Lufthavne A/S
C-SRA	Critical Security Restricted Area
ILS	Instrument Landing System
Kalde-signal	Identifikationen af de kanaler du vil benytte (se afsnit 3) og din egen identifikation, der er markeret med en label på køretøjets instrumentbræt eller på din radio
Køretøjslabel	Den markering som identificerer køretøjet på flyvelederens skærm
Køretøjsnr.	Det nr. der er "malet" på køretøjet
LB	Lokale bestemmelser for Roskilde Lufthavn
NAVIAIR	Flyvesikringstjenesten (Flyveledelse & teknik)
SINE	Sikkerhedsnet
TMC	Technical Management Center (NAVIAIR)
TS	Trafikstyrelsen
TOC	Technical Operations Center
TWR	Tower
Tårn eller Tower	Kaldesignal til Manøvreområdets flyveledere i kontroltårnet
VHF	Frekvensområde for radioer (Very High Frequency)
VLC	CPHs Vagthavende Lufthavnschef

## REVISIONSOVERSIGT

Dato	Revisionstekst	Initialer
JAN 2022	Første version af appendikset	CPH/ASO
FEB 2025	TS godkendelse først modtaget 06/2024. Opdatering af kort, samt redaktionelle ændringer.	QAC & ASO

## REVIEWOVERSIGT

Dato	Person	Firma
FEB 2025	Kim Adelgaard, Senior Compliance Specialist	CPH/QAC
FEB 2025	Michael Commerou, Senior Compliance Specialist	CPH/QAC
FEB 2025	Jesper Pedersen, Senior Compliance Specialist	CPH/QAC
FEB 2025	Mikkel Broe, Senior Aerodrome Design Specialist	CPH/ASO

## Kvalitetssikret af

Dato	Person	Firma
FEB 2025	Lise Lunding, Compliance Advisor	CPH/QAC

## Forord

Dette appendiks beskriver retningslinjer og særlige forhold, som gælder ved taxi for egen kraft, samt bugsering af luftfartøjer i Roskilde Lufthavn (EKRK).

Vær i øvrigt opmærksom på, at der gælder en række regler for færden i flytrafikerede områder. Disse regler fremgår af BL 11-6 (Bestemmelser om flyvepladsreglement for Københavns Lufthavn, Roskilde) samt Lokale Bestemmelser for Roskilde Lufthavn.

Ukendskab til gældende love og bestemmelser fritager dig ikke for ansvar.

Restriktioner for individuelle flytyper under taxi og bugsering er begrundet i de fysiske begrænsninger på stedet, ikke miljømæssige hensyn. Restriktionen på trafikken på TWY M, er begrundet i aftaler med Forsvaret.

## Generelle Regler

Radiokommunikation: Taxi og bugsering udenfor manøvreområdet (eksempelvis i Hangarområdet og på Tanken), kan finde sted uden forudgående opkald til ATC.

Taxi for egen kraft på manøvreområdet styres af ATC (radiokommunikation).

Bugsering af luftfartøjer på manøvreområdet skal foregå i samarbejde med Roskilde Lufthavn, og vil kræve lodsassistance. Ved behov kan Trafikkontoret kontaktes på tlf. 32 31 62 55.

Bugsering af luftfartøjer til og fra apron kan kun foregå med et godkendt køretøj til færdselsklasse 3.

## Bugsering Generelt

Afmærkning af traktor: Bugsertraktorer skal være udstyret med kraftige gule topblink, som er synlige fra alle vinkler, således at de øvrige trafikanter kan blive advaret om at holde tilbage ved pushback og bugsering af fly, samt overholde kravene til færdselsklasse 3 område.

Traktorens gule topblink skal aktiveres før bugsering af flyet påbegyndes.

Afmærkning af bugseret fly (mørke og LOW VIS): Foretages bugseringen mellem solnedgang og solopgang (aften/nat) eller ved sigtbarhed under 500m, skal flyets navigationslys være tændt. Alternativt kan kraftige gule blink ophænges ved hver vingspids.

## Taxiruter Generelt

Hangarområdet (Maintenance area): Sikkerhedsafstandene på hangarvejene opfylder ikke EASA's sikkerhedsafstande for kodebogstav A fly fuldt ud, da der flere steder er mindre end 12m mellem hangarvejens centerlinje og sikkerhedslinjen.

Al bevægelse af alle flytyper på hangarvejene er således på "pilots own discretion".

Der er i Tankområdet angivet afstand til tanken på belægningen på hhv. 5 meter og 10 meter (Dette er markeret med hvide stiplede linjer).

TWY M (til/fra MIL helipad): Er udelukkende til MIL trafik. Må ikke benyttes af andre, uden særlig tilladelse.

ICAO kode A fly: Ingen begrænsninger for taxi for egen kraft i lufthavnen.

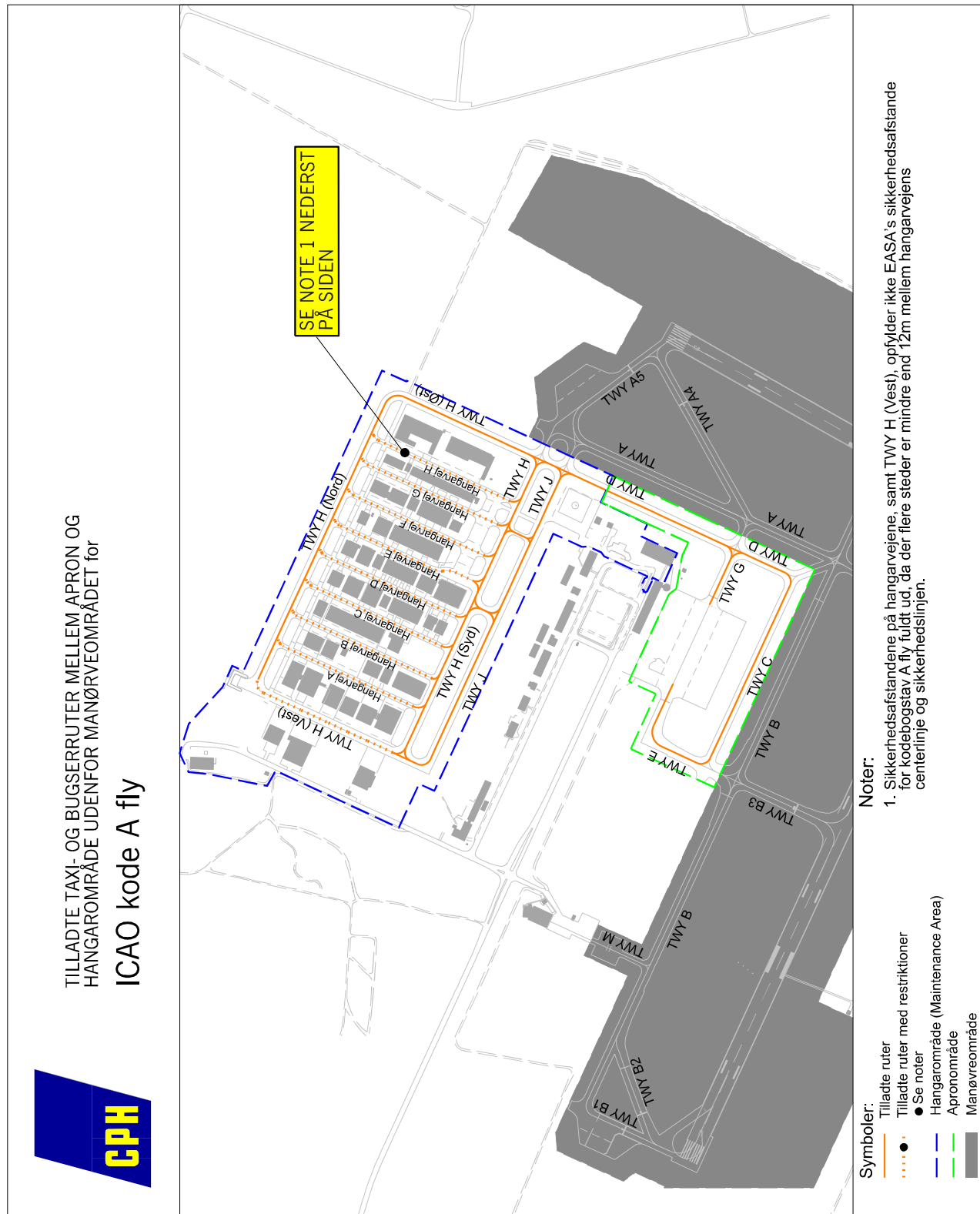
ICAO kode B fly, med spændvidde under 18m: Ingen begrænsninger for taxi for egen kraft i lufthavnen – dog frarådes det at taxie på hangarvejene på grund af disses smalle sikkerhedszoner.

ICAO kode B fly, med spændvidde over 18m: Taxi for egen kraft mellem baner og Apron, samt mellem Apron og Hangarområdet tilladt ved benyttelse af tvangsruterne beskrevet på side 11, samt i EKRK's AIP. I Hangarområdet skal flyene bugseres.

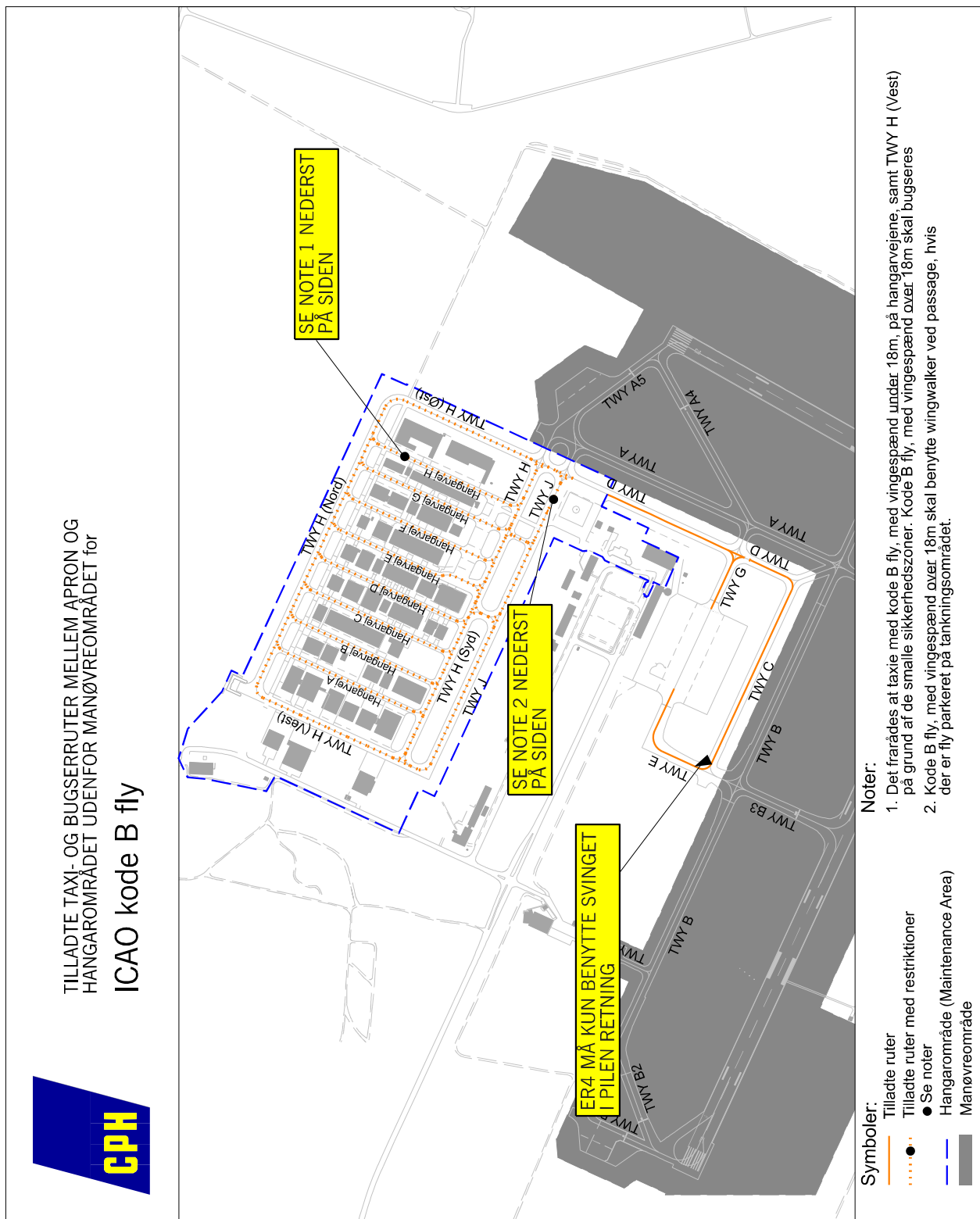
ICAO kode C fly: Taxiing for egen kraft mellem baner og Apron tilladt ved benyttelse af tvangsruterne beskrevet på side 12, 13 og 14, samt i EKRK's AIP. Mellem Apron og Hangarområdet samt i selve Hangarområdet skal flyene bugseres.



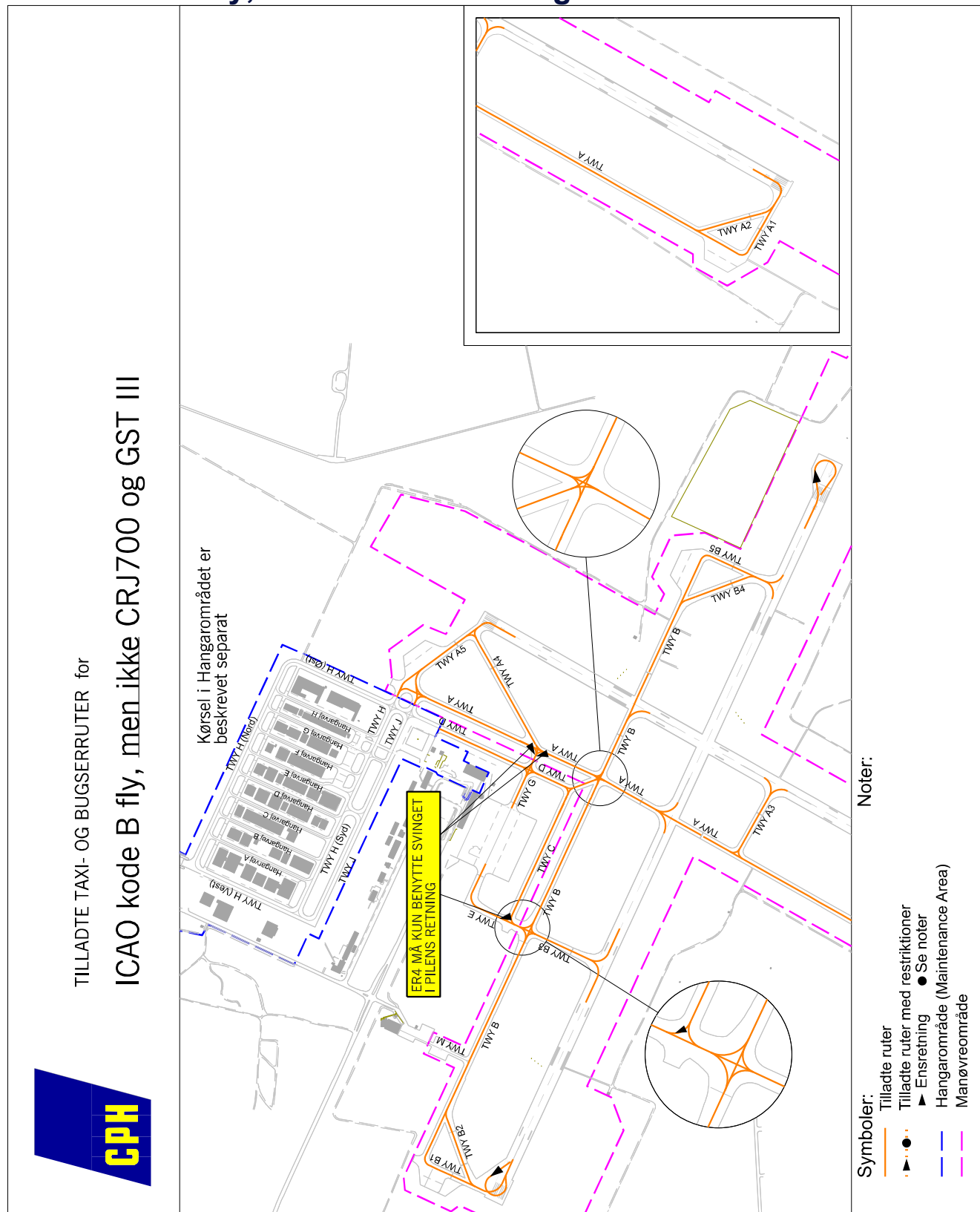
# HANGAROMRÅDE - ICAO kode A fly



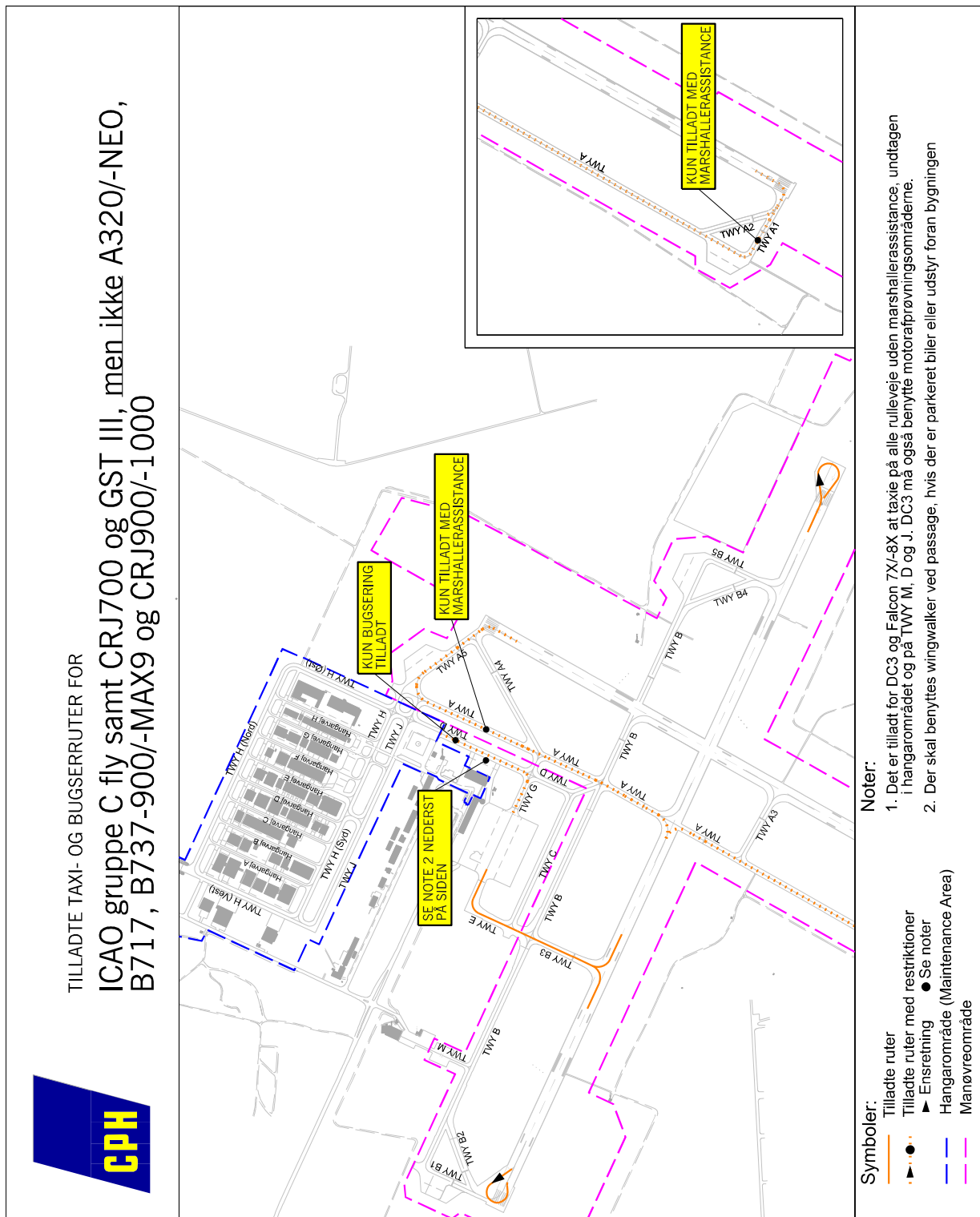
# HANGAROMRÅDE - ICAO kode B fly



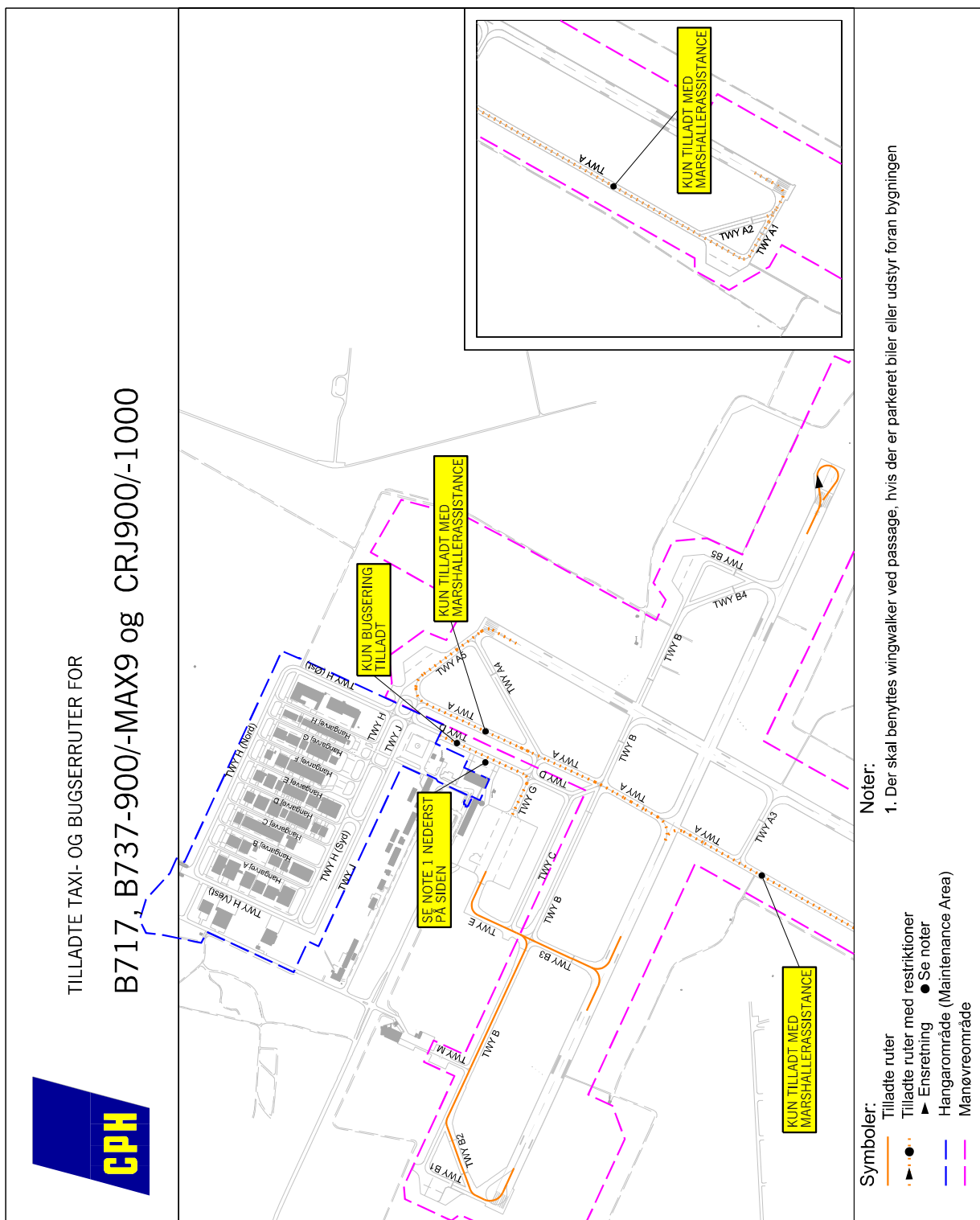
# ICAO kode B fly, men ikke CRJ700 og GST III



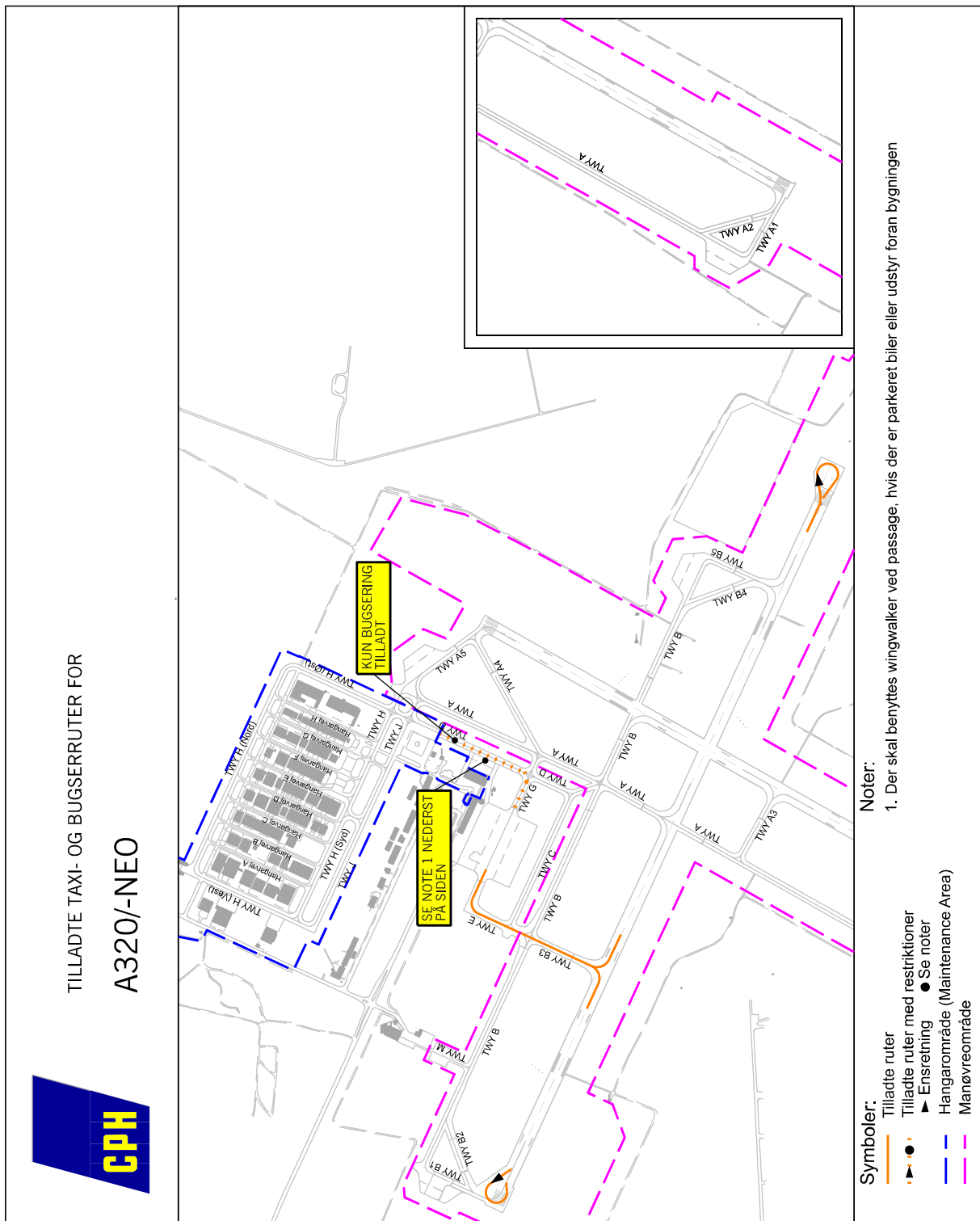
# ICAO kode C fly, samt CRJ700 og GST III, men ikke A320/-NEO, B717, B737-900/-MAX9 og CRJ900/1000



# B717, B737-900/-MAX9 og CRJ900/1000



# A320/-NEO



## Kontakt

Roskilde Quality and Compliance  
QAC@cph.dk